

1919

Snättringe

# Husblad

*Medlemsinformation från Snättringe Fastighetsägareförening*

*Nr 19 - Årgång 10 - April 1989*



**NATTVANDRA I UTSÄLJE** sid 6

# SNÄTTRINGE FASTIGHETSÄGÄREFORENINGENS STYRELSE OCH KOMMITTÉER 1989



1989 års kämpagrupp håller på Snättringe:  
Fr.v. Björn. Börje. Per-Axel. Ingvar, Birgitta G, Gunnar,  
Annsöfi, Lars T, Bernt. Gösta, Bosse och Lasse L.  
På bilden saknas Birgitta Eriksson.

#### STYRELSE

Lars Lehman	ordförande
Ingvar Gustavsson	vice ordförande
Gösta Eriksson	kassör
Annsöfi Ericsson	vice kassör
Bernt Söderlund	sekreterare
Per-Axel Lindqvist	vice sekreterare
Gunnar Söderström	suppleant
Lars Tiberg	suppleant
Börje Granath	suppleant

#### INFORMATIONSKOMMITTÉ

Lars Lehman  
Lars Tiberg  
Björn Tång

#### INKÖPSKOMMITTÉ

Annsöfi Ericsson  
Börje Granath  
Bo Antonsson

#### FESTKOMMITTÉ

Ingvar Gustavsson  
Bernt Söderlund  
Gunnar Söderström  
Birgitta Eriksson  
Birgitta Granath

#### STADSPLANEKOMMITTÉ

Per-Axel Lindqvist

#### REVISORER

Leif Andersson  
Gunnar Fremin

#### REVISORSSUPPLEANTER

Tage Eriksson  
Lennart Nilsson

#### VALBEREDNING

Per-Axel Lindqvist  
Lars Lehman  
Annsöfi Ericsson

Kontakta gärna någon av våra styrelseledamöter om du är intresserad av att arbeta i föreningen.



Snättringe  
Fastighetsägareförening  
Box 2099  
141 02 Huddinge

Redaktion:	Postgiro:	75273-3
Lars Lehman	Bankgiro:	111-6664
Lars Tiberg		
Björn Tång		

Alla foton: Björn Tång

# Välbesökt årsmöte

Årsmötet slog i år alla rekord vad gäller deltagare och motioner. 108 Snättringebor hade mött upp för att årsmötesförhandla, lyssna på kloka ord kring fastighetsskatt och försäljning samt delta i det sedvanliga närvarolotteriet.

Motionerna var två till antalet och behandlade genomfartstrafiken vid Skogsängsvägen och för höga hastigheter på Lönnvägen. Föreningen ska aktivt jobba för att minska biltrafiken och sänka hastigheterna genom att föreslå tätare fartkontroller och någon form av farthinder.

Andra frågor som behandlades var bl.a. vattent i Långsjön. Trots tidigare muddring så är djupet bara 2 m och dagvatten rinner

## Gatukostnader

### på is

Snättringe, Stuvsta och Fullersta fastighetsägareföreningar har gemensamt haft kontakter med kommunen om regler för gatukostnadsavgifter. Vi har tidigare framfört krav på att befintlig bebyggelse i stadsplanlagt område ska slippa avgiften. Endast vid nybyggnation anser vi att avgiften ska kunna komma i fråga, men då till mänskliga priser för de enskilda.

Gatukostnadsfrågan har legat på is inom kommunen efter valet. Tillämpningen av lagen har inte gått som politikerna hade tänkt sig. Vissa avgifter har fastställts på felaktiga grunder. Föreningarna kommer att följa den fortsatta utredningen om gatukostnaderna.

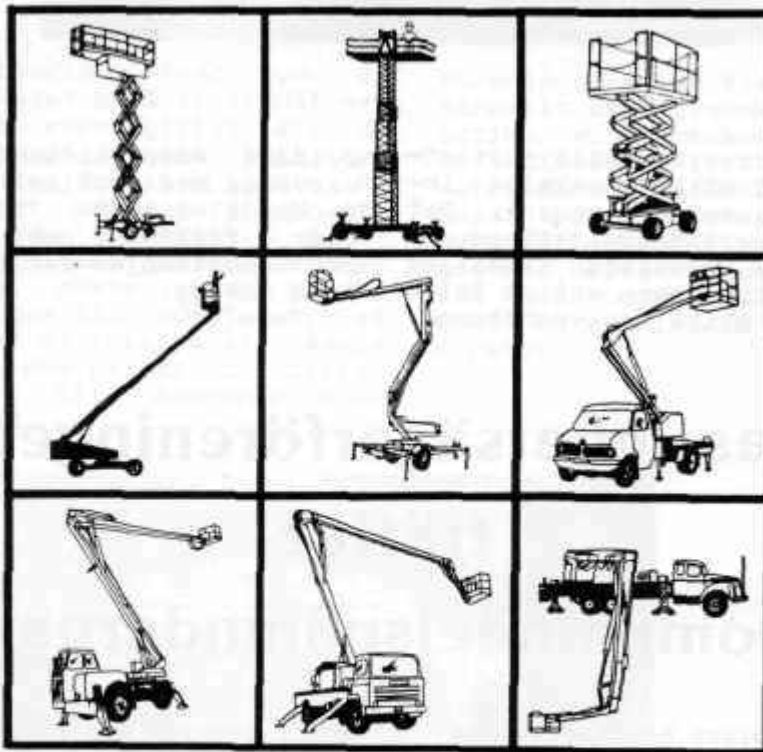
ner i sjön framför allt från Stockholmssidan. Risken finns för översvämningar och vattenfyllda källare. Föreningen ska påtala behovet av förnyad muddring och stopp för utsläpp i sjön.

Den programpunkt som var mest publikdragande var nog informationen om kommande skatter och taxeringar. Mäklare Solveig Kolarn och advokaten Sverker Steen kunde ge delvis lugnande besked. Meningen är inte att villaägare ska behöva gå från hus och hem även om höjda taxerings-

värden, höjd villaskatt och sänkta ränteavdrag låter oroande. Marginalskatterna ska däremot ändras i positiv riktning. Kanske blir slutsatsen att det blir dyrare att bo men liten risk för att kronofogden ska behöva jobba övertid.

Vi fick också reda på att snittpriset för en villa i Snättringe ligger på 830.000 kronor med en trolig ökning på 15-20 % under 1989. En tomt i våra områden kostar ca 500.000 kronor.

## Vårt liftprogram...



Vi på Lundblads/GO UP har specialiserat oss på uthyrning av Höjdliftar och arbetsplattformar och vi startade vår verksamhet 1966. Idag omfattar vår hyrespark 180 liftar i varierande typer och storlekar, upp till 45,5 meters arbets höjd. Ta kontakt med oss får du veta mera.



Svartviksvägen 60-68 • Box 14034 • 161 14 BROMMA • Tel. 08-25 25 60

# Julfest i Snättringe



*Trollkarlen El Cano  
i full aktion.*

Den traditionella julfesten i Källbrinkskolan inföll den 6 januari. Det var glädjande att se så många trevliga familjer och fina barn aktivt delta i de olika begivenheterna.

Juldans med Lifsandarna varvades med trolleri och tecknade filmer. Lotterier, fiskdamm, peka rätt och chokladhjul var populära inslag.

Tomten var snäll nog att infinna sig även i år för att dela ut godis när det blev dags att vandra hem i den tidiga skymningen.

## Fastighetsägarföreningen träffar kommundelsnämnderna

Styrelsen har tagit kontakt med kommunalnämnderna i Stuvsta/Snättringe och Segeltorp för informationsutbyte. Vi kommer bli att ta upp frågor som de boende har framfört i föreningens enkät för något år sedan. Där fanns ett stort intresse för stadsplanefrågor samt krav på bättre kommunikationer och utbyggda skolor. En banko-

mat i Stuvsta och lägre kommunalskatt stod också på önskelistan. En aktuell fråga är förslaget om ett nytt behandlingshem för tidigare narkomaner i läkarmottagningens gamla lokaler. Vi kommer att ta upp frågan när vi träffar Björn Söderlind på Stuvsta/Snättringe kommunalnämnd den 20 april.



*Per-Axel Lindqvist  
i tomteluva*

# Föreningen firar 70 års jubileum



I år är det 70 år sedan Snättringe fastighetsförening bildades. Mycket har hänt här i bygden sedan dess. Människor och bilder kan berätta mycket för oss. Här bredvid ser vi några bilder som tagits under årens gång.

Husbladet vill gärna ta del av erfarenheter och bilder från Snättringes

historia. Även om vi allmänt strävar framåt kan det vara nyttigt att då och då stanna till och kasta en blick bakåt. På något sätt ger det ett bättre fotfäste i tillvaron. Hör därför gärna av dig, skriv eller skicka bilder till Husbladet, så ska vi försöka att samla på oss bilder och historier till kommande Husblad.

Föreningen avser även att särskilt uppmärksamma historien vid kommande 75-årsjubileum 1994. Då kan materialet komma väl till pass. Vi är tacksamma om eventuella bilder kan föras med bildtext om plats, tid och objekten. Ange också om du vill ha bilden i retur.



# Man ur huse stoppar buse

Organiserade kvällsvandringar ska öka kontakten med ungdomar och sätta stopp för buslivet, vandaliseringen och den övriga kriminaliteten i Utsälje. Snättringe Fäf vill samtidigt vädja till boende i Snättringe att under våren och sommaren då och då ta en kvällsvandring i sitt grannskap.

Även Snättringe har drabbats av de problem som länge funnits i andra områden, framför allt skadegörelse och annan kriminalitet. Vandaliseringen ökar, främst i skolor och på fritidsgårdar.

Buskörning med mopeder och motorcyklar på gångvägar och i parker hör tyvärr till vardagen numera. Inbrott, stölder av och ur bilar förekommer. Ungdomar i 15-års åldern har exempelvis gjort inbrott i skolan, fritidsgården och garagen i Utsälje.

Till viss del begås brotten av vuxna och ungdomar från helt andra kommundelar, men den bistra sanningen är att också ungdomar från Snättringe svarar för en del.

Problemen är ännu inte krisartade men tillräckligt stora för att vi nu måste göra något. Det är angeläget att vara ute i tid och "mota Olle vid grind".

Våra ungdomar måste få känna ansvar och gemenskap. Det går inte utan de vuxnas medverkan. För att minska problemen och få en bättre boendemiljö för alla, inte minst våra ungdomar, har Hem och Skola, samfällighetsföreningarna i Utsälje och Snättringe Fäf enats om att på försök organisera en verksamhet med kvällsvandringar i Utsälje.

Idén med kvällsvandringar eller nattpatruller har med framgång prövats i flera andra kommuner. Riktlinjerna för verksam-



Fältassistent Harry Forsell samtalar med Torgny Björklund och Carl Olof Gustafsson utanför Utsälje Fritidsgård.

På Husbladets omslag är det fältassistent Inge Prinz och Gunnar Söderberg från Snättringe Fastighetsägarförening som diskuterar med ungdomar inne på fritidsgården.

heten drogs upp vid ett möte med representanter för ovannämnda föreningar, polisen och sociala myndigheterna i Huddinge.

Försöket inleddes den 3 april och skall pågå under sommaren. Det finns tankar på fortsättning, även i andra områden, i höst. Det första uppföljningsmötet kommer att ske den

24 april. Varje förening ska svara för kvällsvandringen en vecka åt gången. Om alla föräldrar/vuxna ställer upp behöver varje hushåll delta en eller högst två gånger per år.

På vardagar sker vandringen kl 21.00 - 23.00. Fre-, lör- och söndag är tiderna kl 21.00 - 01.00.

Vandringen ska ske i anslutning till Utsäljeskolan och samfällighetsföreningarnas gångbanor, garage och liknande. Den kan avslutas med ett besök i cafeteria vid Fritidsgården där man kan dricka kaffe, spela biljard och få kontakt med ungdomar. Genom vuxnas närvaro minskar negativa grupptryck och ungdomarna får vuxenkontakt - anonymiteten bryts.

De vuxna ska inte uppträda som poliser men försöka få en god kontakt med de

unga. Den som har ett intresse eller en hobby har här chansen att vidga sitt intresse bland ungdomar. Det kan gälla motorsport, musik och mycket annat.

Här finns alltså möjligheten att förena nytta med en nypa kvällsluft och vidgade vyer. Vi behöver många frivilliga för att lyckas. Kontakta Din representant.

Snättringe Fäf vill även allmänt vädja till boende inom Snättringe att synas

och vara uppmärksam i sommar. Varför inte ta en promenad med make/maka, grannen i grannskapet på senare kvällskvisten? Den som vandaliserar eller gör inbrott vill inte bli upptäckt. Ju fler som är i rörelse i omgivningen, desto svårare blir det att begå brott. Många gör nytta genom att vara ute och rasta sina hundar.

Samhällen där människorna sitter inlåsta i sina hem och där de allmänna platserna förstörs av orosmakare, tjuvar och vandallister finns redan. Låt inget av detta gro i Snättringe!

Vecka nr	Förening	Representant	Telefon
14	Byggmästaren	Elisabeth Alros	779 30 67
15	Laboratorn	Jan Erlandsson	711 63 02
16 o 17	Utsälje södra	Rune Ahlgren	774 58 59
	Brovaktaren	Lennart Levin	774 55 11
18	Förgyllaren	Inger Wikgren	711 24 30
19	Bokbindaren	Stig Balter	774 45 89
20	Teknikervägen	Hans Elfer	774 42 18
21	Buntmakaren	Göran von Scheele/ Fleming Falkenstad	774 99 10 774 95 96
22	Snättringe Fäf	Gunnar Söderström	711 69 21
(Ny omgång)			
23	Byggmästaren osv.		

**MATBÖRSEN**  
**KALLKÄRRSVÄGEN 66**  
**TEL: 774 85 20**



**MATÖPPET MÅND LÖRD 8-20 SÖND 10-20**

# Nya och gamla fynd i annorlunda butik



I Snättringe finns en butik som är känd långt utanför kommunens gränser. Snart firar den 15 årsjubileum och är en butik där man ständigt kan hitta nya och roliga saker t.ex. amerikanska ljus av plast eller grytlappshandtag för stekpannan. Husbladet har besökt Annorlunda ting - en annorlunda butik på Lönnvägen.

## PRESENTER I MASSOR

På reklamskyltarna står "second hand" men frågan är om inte hemslöjd och nygjorda presenter kommer i första hand. Hittar man ingen udda present här är det lika så gott att hålla sig till den vanliga chokladasken. Handgjorda ljusmanschetter, dockor, kopparsaker och djur i glas trängs på hyllorna.

Vill man ha gardiner, dukar, servietter och grillvantar i matchande tyg är det ingen omöjlighet. För herrn i huset finns allt från flask-

gömmor i gubbformat till telefoner i form av Coca-Cola-flaska. De minsta kan säkert uppskatta ett bordsfyrverkeri eller varför inte en Fantomendräkt.

## BÅDE NYTT OCH GAMMALT

Fast visst finns det mycket begagnat. Kläder, skor, leksaker och allihanda pryttlar. Kombinationen av begagnat och presenter är nog unik i stockholmstrakten. Det var affärsidén redan från början när Mona Åhlin öppnade butiken. Tanken var att blanda begagnade kläder med egen tillverkning av annorlunda hemslöjdspro-

dukter. I firmamärket finns en liten fågel som sitter på en pinne utanför sin holk. Mona kan berätta att den första unika produkten som kom innanför dörrarna var just fågelholkar.

Idag tillverkar inte Mona några egna saker men har bra kontakt med både slöjdare och kopparslagare. Idéer från när och fjärran tar Mona med sig hem och omsätter i originella produkter t.ex. en tesil i form av en docka med sitt ursprung på Madeira.



## TRIVSAM STÄMNING

Mona Åhlin stortrivs i sin butik och tycker att det är roligt att träffa alla trevliga människor.

- Jag vill att butiken ska vara ljus och öppen och att alla ska hitta något fynd att ta med sig hem. Ibland kommer kunder från andra sidan stan för att gå runt och titta i timmar.

En gång kom en kund från Nockeby och skulle lämna in en 40-årspresent som hon högt och ljudligt beskrev som det gräsligaste hon sett på länge. Döm om hennes förvåning när givaren stog och valde bland de begagnade kläderna!

- Mitt jobb har blivit min hobby, säger Mona. Det är mycket arbete med att få alla saker på plats. Allt som inte säljs av begagnade kläder lämnas till Röda Korset. I år har det blivit ovanligt många overaller och skidadressar som hamnat i säckarna.

Mona har haft möjlighet

att flytta ned till Huddinge Centrum, men vill vara kvar i Snättringe.

- Det känns som en stor frihet att själv få bestämma över öppettider och sommarsesemester, säger Mona. Dessutom är hyran billigare och en sådan här verksamhet tål inte höga utgifter. Många av mina kollegor inne i Stockholm som jobbar med begagnade kläder har tvingats slå igen. Dessutom är vi ju etablerade här i området och alla våra gamla kunder hittar hit.

## ÄVEN LEKSAKER OCH SPEL

Det är inte bara föräldrar som passar på att ekipera barnen för en billig penning. Förskolor och dagmammor köper begagnade leksaker, framför allt pussel och spel. På frågan om vad som säljs mest svarar Mona utan tvekan barnkläder storlek 120. Byxor, jackor och skor är säkra kort. Egentligen ville inte Mona satsa på

skor, men trycket från kunderna blev för stort. Nu kan man sko sig med såväl gympadojor som pjäxor. En cykel eller dockvagn som kommer in till försäljning försvinner nästan omedelbart.

Husbladets intryck av Annorlunda Ting blir just en annorlunda butik med allsköns tingel-tangel. Den fräscha interiören och den gemytliga stämningen gör att storstadens källarlokalerna med lump eller väl använda husgeråd kommer till korta.

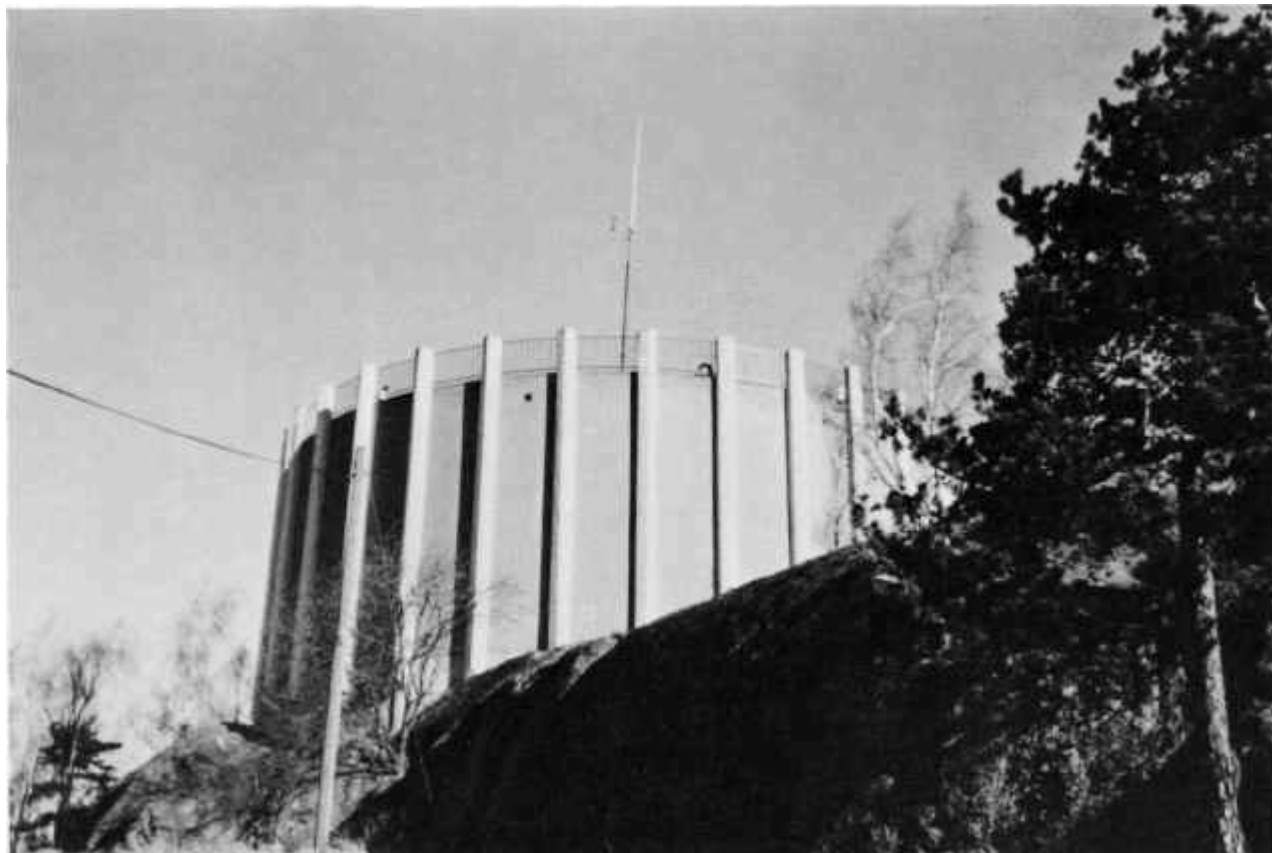
Här kan man lugnt i ljuset av en spotlight prova ut en festklänning eller en flytväst. Husbladet tittar snett på en gammal telefon för 2 500 kr eller varför inte en liten behändig snapsspruta när törsten sätter åt. Det går givetvis lika bra med bordsvatten!



Brith Brolin och Mona Åhlin mitt bland annorlunda ting!

# KALLKÄRRSKLINTEN

## Snättringes högsta punkt



Med 75 meter över havet reser sig Kalkkärrsklinten som Snättringes högsta punkt. För att ytterligare resa sig över havet finns ett vattentorn som lägger till 11 meter. Husbladet har klättrat upp i tornet och kunde bl.a. se den nu så omtalade Globen i full frihet.

### PERFEKT UTSIKTSPLATS

Snättringes vattentorn är kanske mer en högreservoar än ett torn. Formen är rund och inuti finns förutom vatten bara mätare och regleranordningar samt en smal trappa som leder till toppen. Där frodas små träd eftersom tornet fungerar som en självvattnande kruka.

Utsikten är milsvid och hade varit den perfekta platsen för att se Globens fyrverkeri. En sommarservering här uppe skulle

bli en turistattraktion. Hälsovårdsnämnden kanske inte skulle vara lika attraherade.

### VATTEN I RESERV

Varför har man då ett vattentorn? Främsta anledningen är att man på ett enkelt sätt vill jämna ut behovet av att pumpa vatten samt att det är en reserv vid ev. avbrott. Vattnet kommer från Mälaren via pumpställen vid bl.a. Lönnvägen, Jericho och Glömsta.

Huddinge har två vattentorn till som ingår i samma system, Fornborgen och Björnkulla. Jämfört med dessa torn är Snättringetornet med sina 1500 kubikmeter det minsta.

Fornborgen kan t.ex. lagra 4000 kubikmeter. Reservvattnet beräknas räcka ca 1 dygn om något skulle hända. Risken finns alltid för strömavbrott men hittills har allt fungerat bra.

## VAR SPARSAM MED TVÄTTMEDEL

Vattnet i kommunen har klassats som mjukt på gränsen till hårt. Den totala hårdheten mäts i tyska grader (dH) och slutar på 4. Det betyder att vi kan vara sparsamma med tvättmedel. På baksidan av tvättmedelspaketet står en dosering för tvätt vid olika hårt vatten. Huddingevattnet hamnar där i den lägsta kolumnen. Ph-värdet är 8 och när det gäller andra halter av salter och mineraler så är det normalt eller i siffror uttryckt 0,05 mg/liter.

När Husbladet lämnade vattentornet på Kallkärsklinten kunde vi inte låta bli att förvånas över att området runt tornet inte används till någonting alls. Om man då undantar vårbrasa sista april. Och den kan man ju med fördel se även på annat håll. Om du tittar på Husbladets baksida så ser du var!



*Inte sjöutsikt med globutsikt!*

**BYSMEDEN LÅS AB**

08 - 45 49 77

**BYSMEDEN LÅS AB**

Svandammsvägen 5  
126 32 HÄGERSTEN

**BYSMEDEN**

ASSA SERVICESTATION

**LÅSMÄSTARE**

Logos: SIAF, Svenska Låsmästareförbundet

**DALA TRÄ**

Tel. 774 74 70-71  
BRÄDGÅRD: Lillerudsvägen 37 Huddinge

**Allt i trä och byggvaror  
till låga priser.  
GULLFIBER hög rabatt  
Om du ska spika och bygga, kontakta oss för offerter, det lönar sig  
10% rabatt  
till föreningens medlemmar**

ÖPPET: Måndag - Torsdag 7 - 17 Fredag 7 - 18  
Lördag 9 - 13

# Råd till dig som anlitar hantverkare

Att anlita en hantverkare är inte alltid så lätt. Först gäller det naturligtvis att en som är yrkesman. Sedan har vi prisfrågan och det där orosmolnet med hantverkarens obetalda skatter. Husbladet ger här några halmstrån att hålla sig i.

## TRÄFFA ETT AVTAL

Priset är alltid en avtalsfråga mellan kunden och hantverkaren. Har man kommit överens om ett fast pris så skall detta gälla. Det är en fördel om det är skriftligt, men inte en absolut nödvändighet. Om hantverkaren lämnat en ungefärlig prisuppgift får han inte överskrida det priset med mer än 15 %. Undantag gäller för separata avtal eller pristillägg för tilläggsarbeten eller om kunden själv förorsakat att arbetet blivit dyrare.

Om man tycker att det begärda priset är för högt skall man begära en specificerad räkning. Arbetets art och omfattning ska klart framgå. Har man inte avtalat om något pris skall kunden enligt konsumenttjänstlagen betala vad som är skäligt. I skälighetsbedömningen tar man hänsyn till vad som är normalt för motsvarande tjänster.

Konsumenttjänstlagen gäller när man tar hem hantverkare för t.ex. målning, rörläggning eller för att göra en tillbyggnad. Den gäller däremot inte vid nybyggnation.

## UPPGIFTSSKYLDIGHET

När det gäller hantverkarens obetalda skatter har kunden ingen skyldighet att kontrollera om uppdragstagaren är registrerad till mervärdesskatt eller har B-skattsedel. Som kund har du heller ingen skyldighet att göra skatteavdrag för det arbete som utförts. Om ersättningen överstiger 1000 kr har du däremot som uppdragsgivare skyldighet att i din deklaration lämna uppgift om hantverkarens namn, adress och ersättningens storlek. I

förekommande fall även registreringsnummer till moms. Det är först om du låter bli att lämna dessa uppgifter som du riskerar att få ansvar för hantverkarens oredovisade skatt. Beloppet kan då uppgå till 50 % av ersättningen.

Dessa bestämmelser finns i den beryktade "angiverilagen" och gäller arbeten på byggnaden, tomten eller i trädgården. Städning och snöröjning omfattas inte av lagen, eftersom dessa uppdrag inte är skattepliktiga för mervärdesskatt.

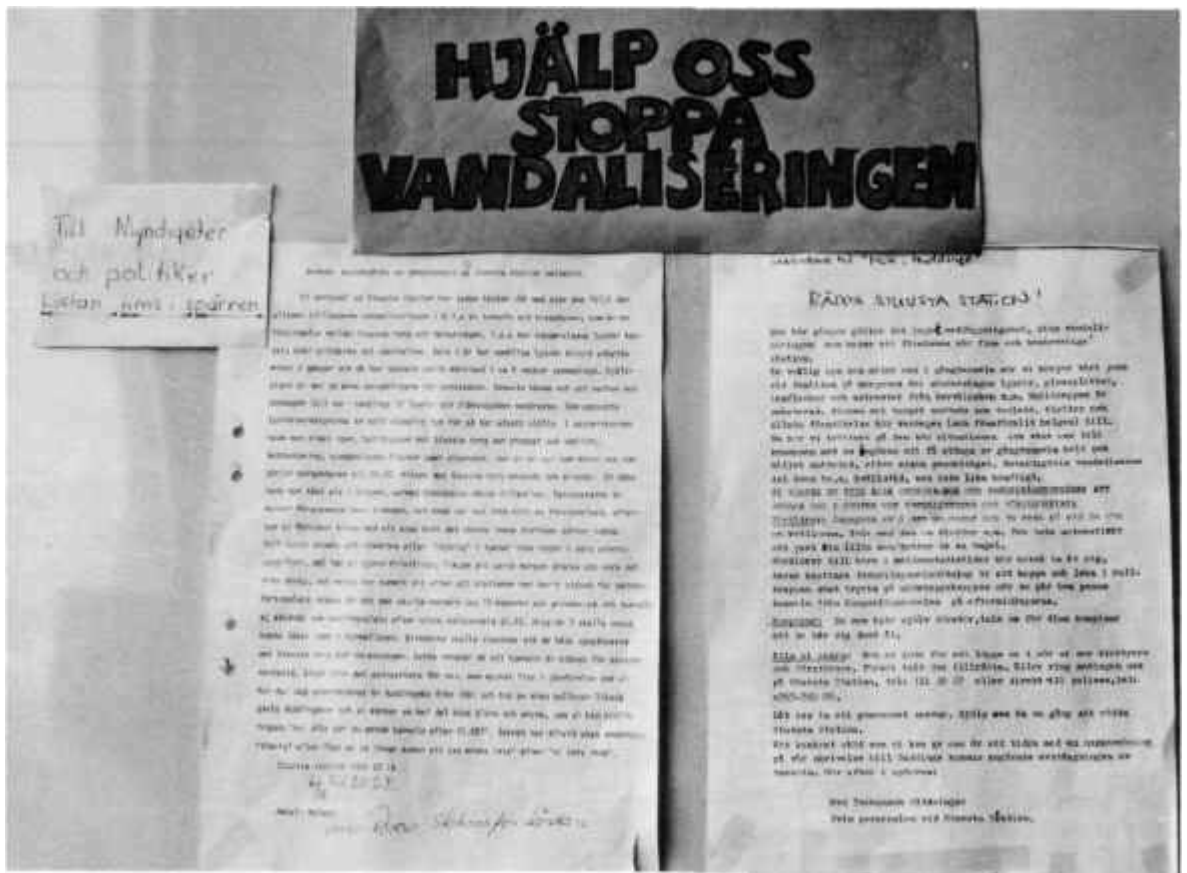
## Advokatfirman Sverker Steen

Sjödalsstorget 9, Huddinge  
Telefon 774 88 99, 746 70 60

Advokat Steen lämnar gratis rådgivning per telefon till Snättringe Fastighetsägareföreningens medlemmar.

Fastighetsjuridik  
Skattefrågor  
Affärsjuridik





I slutet av mars blev vi varse att personalen på stationen hade tröttnat på alla skadegörelse. Vi pendlare najade till när vi på en handskiven affisch kunde läsa en målande beskrivning av vilka syner som hade mött personalen. Det var illa nog att ha sett bara en liten del med egna ögon.

Emellertid känns det beklämmande att behöva skydda positiva värden bakom lås och galler, när egentligen upphovet till det onda borde placeras bakom sådana anordningar. I besinnings namn kan dock en första åtgärd vara att vi vuxna i ökad grad försöker röra oss lite mer på de allmänna platserna



på kvällstid. Polisresurserna lär ju inte räcka till.

Kvällsvandringar beskrivs i särskild artikel här i tidningen. Vill man inte vandra kan man ju ta cykeln eller bilen. Det bästa sättet att få kontakt är dock troligen att hålla sig utanför bilen, men det beror ju på var och ens förutsättningar.

Låt oss hjälpa oss själva till en fin omgivning vid Stuvsta station och i hela Snättringe.

Personalen har med ideellt arbete försökt hålla stationen fräsch och fin till allas vår trivsel. Nu tycks resignationen vara nära. Namnunderskrifter önskades som stöd för gallergrindar nattetid och visst var det lätt att skriva på listan.



# INSÄNDARE

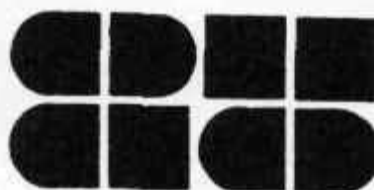
## Jag kan hjälpa till!

I novemberupplagan efterlyste Ni intresserade att ställa upp med vad som helst i trädgårdar m.m. Jag heter Nils Dahlstedt, f.d. maskinmästare, älskar trädgårdsarbete, specialvärmeproblem i villor m.m. Jag är en sån där som gör vad som helst och ställer gärna upp. Arbetar nu deltid och går i pension 1989-06-01.

Vänligen Nils Dahlstedt  
Lövdalsvägen 40  
141 73 Huddinge  
tfn 746 76 28

## Åkerström & Österlund Målerifirma

Alpstigen 2 – 141 41 Huddinge  
Tel. 08-711 62 06, 0753-553 08



**SKA DU HYRA  
SKA DU RINGA  
08/711 2510!**

Bod & Maskin hyr ut och säljer:

- betongblandare
- byggtorkar
- kompressorer
- pumpar
- markvibratorer
- betongvibratorer
- el-centraler, -kabel
- personalbodar
- kontorsbodar
- förrådsbodar
- förläggingsbodar
- toalettbodar
- duschbodar
- byggnadsställningar



**BOD & MASKIN  
UTHYRNING AB**

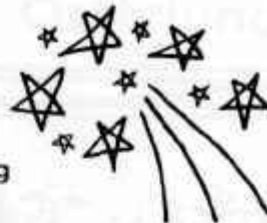
Box 2044, 141 02 HUDDINGE Ågestavägen - Hammarälsslingan



Hjärtligt välkommen  
till "Nya Servus Snättringe",  
HÄRADSVÄGEN 69, TEL 71114 45  
öppet för dig alla dagar  
∞ 900 - 2100 ∞



Snättringe Fastighetsägareförening  
inbjuder till



# VALBORGSMÄSSOFIRANDE

vid Utsäljeskolan

## VALBORGSMÄSSOAFTON

Manskör

Vårtal

**Brasan tänds kl 20.30.**

### VÄLKOMMEN!

Arrangörer:

Snättringe Fastighetsägareförening  
Hem och skolaföreningen i Utsälje  
Samfällighetsföreningarna i Utsälje

Lämna bilen hemma. P-platser finns inte.