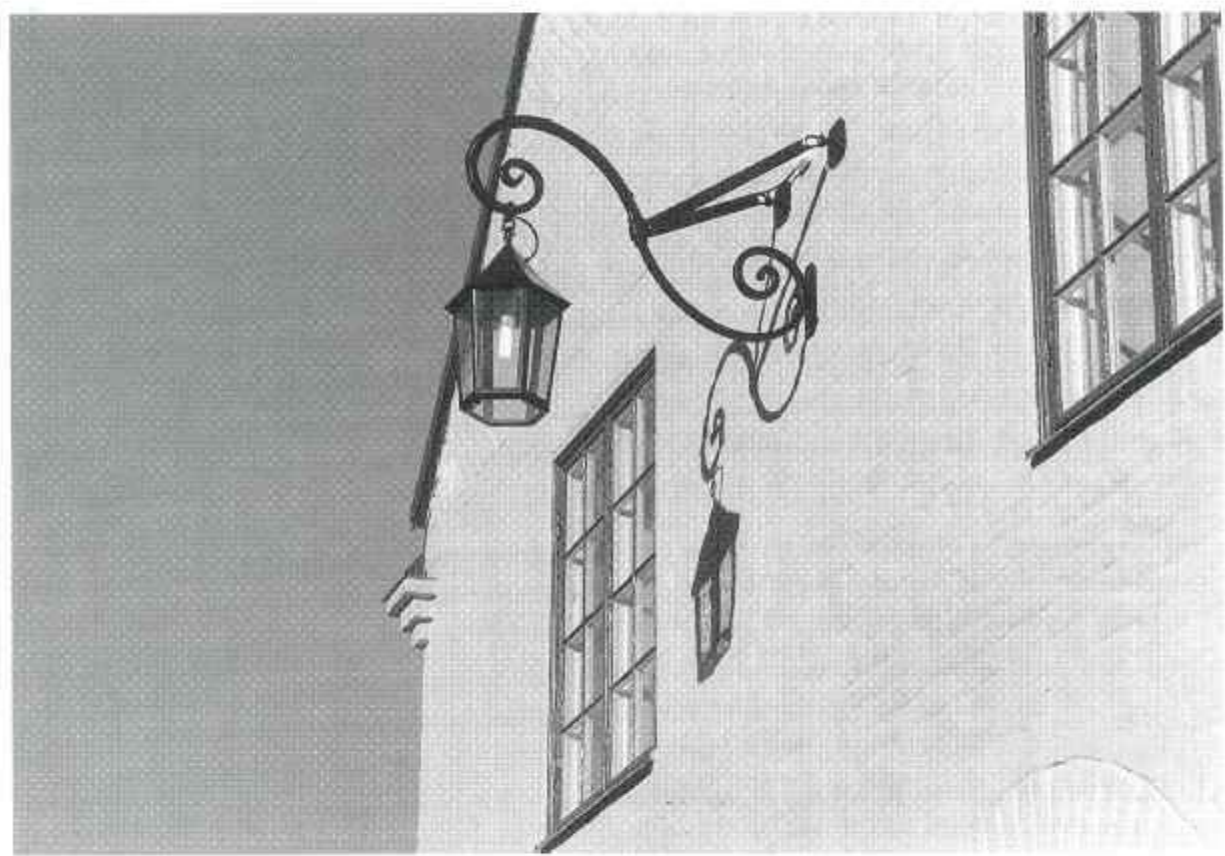




Snättringe

Husblad

Medlemsinformation från Snättringe Fastighetsägareförening
Nr 43 - Årgång 18 - December 1997



Stuvsta stationshus nyrenoverat och återinvigt

**Vad har Hamilton och
Snättringe gemensamt?**

Läs mer i nya numret av HUSBLADET

Snättringe Fastighetsägareförenings styrelse och kommittéer 1997

Styrelse:

Ordförande

Lars Lehman

Vice ordförande

Lars Tiberg

Kassör

Annsofi Ericsson

Vice kassör

Gösta Eriksson

Sekreterare

Rolf Holmqvist

Vice sekreterare

Bo Antonsson

Suppleanter

Gunda Fernström

Bibi Hengen

Kennet Bergh

Miljö och Statsplanekommitté:

Per-Axel Lindqvist

Rolf Holmqvist

Informationskommitté:

Lars Tiberg

Lars Lehman

Björn Tång

Inköpskommitté:

Annsofi Ericsson

Bibi Hengen

Historiekommitté:

Gunda Fernström

Rolf Holmqvist

Festkommitté:

Bo Antonsson

Birgitta Eriksson

Ann-Marie Bodin

Grannsamverkanskommitté:

Lars Lehman

Bo Antonsson

Kennet Berg

Revisorer:

Leif Andersson

Gunnar Fremin

Revisorssuppleanter:

Thomas Hugosson

Klas Ruthman

Valberedning:

Berit Bäckfors

Helmuth Hoffman

Sissi Asp

Fax till föreningen: 711 13 38

**Kontakta gärna vår
valberedning om
du är intresserad av att
arbeta i föreningen**

	Snättringe Fastighetsägareförening
	Box 2099 141 02 Huddinge
	Postgiro: 7 52 73-3
	Bankgiro: 111-6664
	Fax: 08- 711 13 38
Redaktion:	Lars Tiberg
	Lars Lehman
	Björn Tång (foto)

Mörka moln har börjat dra över Snättringe. Det är hög tid att se upp. Om några år riskerar vi få bullrande flygmaskiner i en tät ström över våra huvuden. Tecken i olika media visar tydligt på att en storflygplats på Tullinge kan bli aktuell igen. Vi minns såväl när frågan var uppe för några år sedan. Vi ser fortfarande bullermattorna som på kartbladen låg rakt över Snättringe. Vi ryser med tanken på diskussionen om nedfallande fotogen. Ett massivt folkligt motstånd gjorde sig väldigt tydligt i det följande valet. Planerna föll den gången. Men hur blir det nu?

Tidningen Metro hade en tvåsidors artikel den 15 oktober i år. Socialdemokraterna i Stockholm har efter folkliga påtryckningar lovat att lägga ned Bromma flygplats, men det kan inte ske förrän det finns en ersättningsflygplats i Stockholm.

Tullinge är ett av sju starka alternativ. Enligt artikeln är Tullinge det hetaste tipset. Politiker i Botkyrka uppger att de visa av skadan inte pratar om Tullinge flygplats, att det är en fråga som inte existerar. Detta är svagt agerande! Frågan är i högsta grad aktuell. Ett neutralläge är fegt. Vi kräver att politikerna ska göra aktivt motstånd.

Artikeln i Metro avslutas enligt följande; "När den nya storflygplatsen ska byggas kommer Tullinge att vara en stark



kandidat, men initiativet kommer då inte att tas av Botkyrkapolitikerna. Luftfartsverkets generaldirektör Ingemar Skogö och fd riksbankschefen Lars Wohlin, ordförande i flygets branschorganisation, argumenterar sedan ett par år för att en ny Stockholmsflygplats bör ses som ett riksintresse som därför ska stå över den kommunala vetorätten. Det luktar onekligen muskeltrimning inför en fruktad stark kommunal opinion".

En vecka senare, den 21 oktober, publicerade DN Debatt en skrivelse från 7 kommunstyrelsers ordförande i sju söderkommuner. Sex av dem är socialdemokrater, bl a Huddinges Rolf Carlsson, och en är moderat. De skriver gemensamt om att det måste satsas mycket mer på trafiken på Södertörn. Efter en inledande allmän text skriver de följande; " Södertörnsborna saknar exempelvis möjlighet till bra flygförbindelser trots utbyggnaden av Arlanda. De flesta av de 600 000 som bor på Södertörn har för ett storstadsområde oacceptabelt lång resväg och restid till Arlanda"

Det faller sig lätt att tolka texten som : Kom och kör över oss. Bygg flygplatsen i Tullinge.

Slutsats: Det är bra att miljön förbättras för brommaborna. Men varför ska miljöproblemen föras över till södra länsdelen istället. Vi trodde att ryktet om att söderborna var andra klassens medborgare var någon form av tidningsanka. Vi behöver väl knappast upplysa om att vi är lika mycket människor som brommaborna, lika miljömedvetna och lika känsliga.

I Sverige är vi tillräckligt glesbefolkade så att flygplatser inte behöver förläggas så i nära anslutning till människors boende. Tullinge flygplats ligger mitt ibland stora bostadsområden, särskilt inräknat landnings- och startleder.

Snättringe fastighetsägareförening har av sina medlemmar tidigare fått i uppdrag att motverka storflygplats på Tullinge. Inför valet 1998 kommer vi att som tidigare dela ut en enkät till de boende i Snättringe. Flygplatsfrågan kommer att vara med i enkäten. Det känns bra att vi har fått igång ett nätverk för Egnahemsägare i Huddinge.

Lars Lehman

Stuvsta station återinvigd

Förskola och kulturcentrum

Stuvsta gamla stationshus återinvigdes den 25 oktober av Gunnel Jacobsen, ordförande i Stuvsta-Snättringe kommunalnämnd. I den gamla väntsalen hittar man nu öppna förskolan och en trappa upp där stinsen tidigare hade sin bostad finns det lokaler för föreningar och studiecirkel. Tanken är att stationshuset också ska bli en samlingspunkt för fester, utställningar och teaterföreläsningar.



Folkfest i Stuvsta när stationshuset återinvigdes. Huddinge Kommunala Musikskolas Brassband spelade och Stuvstakyrkans Gospelkör sjöng.

Tomtberga Fastigheter har utfört en omfattande och varsam renovering. Spröjsade fönster, spegeldörrar och breda konturfrästa foder och socklar har bevarats. I den gamla biljetthallen finns det ursprungliga stengolvet bevarat liksom de typiska plåtklädda stationsdörrarna av ek. Utvändigt har stationshuset fått tillbaka sin gula nyans och det karakteristiska tegelmönstret på byggnaden har skrapats fram under kalkfärgen. Byggnaden har också fått ett nytt tegeltak.

Stationshuset kommer att bli en central punkt i kommundelen. Ett levande allaktivitetshus för alla som bor i Stuvsta

och Snättringe. Lokalerna kan bokas via: Fritidsbokningen tel 535 372 30 eller fax 535 372 30.



Gunnel Jacobsen klipper bandet.

Stuvsta Station

Stuvsta station byggdes 1917-18 av Stuvsta Fastighets AB. Arkitekt var Folke Zetterwall.

Det var Stuvstaborna själva som initierade bygget för att slippa gå från Huddinge station. De första åren sköttes arbetet på stationen av en fru Pallin, som sålde biljetter, tände oljelamporna och signalerade åt lokförarna med en flagga på perrongen. För detta fick hon 90 kronor i månaden.

1923 tog SJ över stationen. Samma år inrättades Stuvstas första poststation i huset. Fru Pallin tyckte det var egendomligt att det nu behövdes fyra vuxna karlar för att sköta de sysslor hon klarat ensam så länge...

När stationen öppnades stannade bara fem av tio tåg på linjen Huddinge-Stockholm, men Stuvsta station utvecklades snart till en av landets största. 1946 hade stationen inte mindre än 2,4 miljoner passagerare!

Stationshuset var i bruk fram till 1958 och togs sedan över av Banverkets Geotekniska laboratorium. I början av 90-talet köpte Huddinge kommun fastigheten och i dag ägs och förvaltas Stuvsta stationshus av Tomtberga Fastigheter AB.

Lite historia saxat ur Tomtberga Fastigheters broschyr "Stuvsta Station. En kulturhistoriskt intressant mötesplats".

Kort och blandat

Bara ett fåtal får fjärrvärme i Snättringe

Under senare tid har det hållits möte om ev fjärrvärme i vårt område. Södertörns Fjärrvärmeverk har informerat. En ledning planeras från Fullersta torg över Källbrinksskolan och upp mot kv Docenten. Ev skulle den kunna gå vidare till delar av Utsälje. För enskilda villaägare kan det bli lönsamt bara om man bor mycket nära ledningen, kanske max 20-30 meter. Ett annat lönsamt alternativ kan vara om husen ligger mycket tätt t ex radhus.

Avvakta med beslut om el

Under hösten har vi snättringebor fått ett antal erbjudanden från elbolag om billigare el. Föreningen har erfarit att det händer mycket på marknaden. Det kan bli aktuellt med schablonberäkning i stället för dyr tillsats. Vattenfall kommer inom kort med en nyhet. Om du står i i valet och kvalet rekommenderar vi att du avvaktar ytterligare en tid.

Blomlådor som farthinder

I samverkan med de boende har föreningen under sommaren drivit frågan om hastighetsdämpande åtgärder vid Stambandevägen. Gatukontoret har hörsammat önskemålen och placerat ut ett antal blomlådor

Nytt övergångsställe

I september skrev föreningen till Gatukontoret med begäran om ett nytt övergångsställe i Snättringedalen. Det är många som behöver korsa Häradsvägen vid Frösövägen och Stenhuggarvägen (vid de nybyggda gröna husen). Gatukontoret har svarat att man ser positivt på vårt begäran.

Har våra vitvaror blivit sämre?

Hur länge ska pannan eller kylskåpet hålla? Vi har diskuterat frågan i styrelsen och fick en gemensam känsla av att det har blivit sämre kvalitet i prylarna. Vi ringde bl a till Konsumentverket och delgav våra aningar. En tid senare skickade tidningen Råd & Rön ut en enkät till sina läsare i dessa frågor. Måhända gav vårt samtal frakt. Vi väntar på resultatet med intresse.

Julst 10 januari 1998

Vår traditionella julfest tillsammans med föreningen i Fullersta sker i Källbrinksskolan lördagen den 10 januari 1998 kl 13.00 - 16.00. Det blir dans kring granen och andra aktiviteter för barnen. Vi hoppas att vi blir fler än de ca 400 besökare, barn och vuxna, som kom senast. Välkomna till en av de få kvarvarande julfesterna för barn. Fångas av stämningen och hjälp till att hålla traditionen vid liv. Närmare upplysningar kommer att finnas i det reklamblad som delas ut i alla brevlådor.

Mer rening av Långsjön

Föreningen har i september skickat brev till kommunens Miljökontor med begäran om mer information om kommande åtgärder för att förbättra Långsjön. Vi har även tidigare drivit frågan. Under hösten gjordes även viss rensning av sjön.

Fritt fram att elda v 16 och v 42

Nu får vi elda kvistar och grenar under v 16 och v 42 varje år. Efter många turer har vi nu äntligen fått en kompromiss som vunnit laga kraft och som kan fungera i praktiken. Även veckoslutet före resp vecka är tillåtet att elda.

Två tomter sålda

Två av föreningens tre tomter är på väg att säljas. Köparna har lagt handpenning och ska betala den slutliga summan i mitten av december 1997. På kommande årsmöte räknar vi med att diskutera vad vi ska göra med pengarna.

Motionera till årsmötet

Vi vill redan nu påminna om medlemmarnas möjlighet att komma med förslag till årsmötet i februari 1998. Välkommen med motionerna till föreningens adress eller till föreningens fax nr 08-711 13 38.

Motionerna måste vara styrelsen tillhanda senast den 31 januari 1998.

Nästa etapp av Snättringedalen: Parvillor och lägenheter

Från VIVO och upp till ungefär halva sträckan mot Häradsvägen planeras 50 st bostäder i tvåvåningshus. Från lägenheter på 50 kvm i 2 rok till parvillor på 104 kvm i 5 rok. Ägandformen blir bostadsrätt och byggherre är NCC, Nordens största byggbolag.

Styrmannen, Sotaren och Verkmästaren

Tre bostadsrättsföreningar har bildats inom området. BRF *Styrmannen*, som ligger längst söderut består av 28 st lägenheter, fyra lägenheter per hus. Vissa har utesplats, andra balkong.

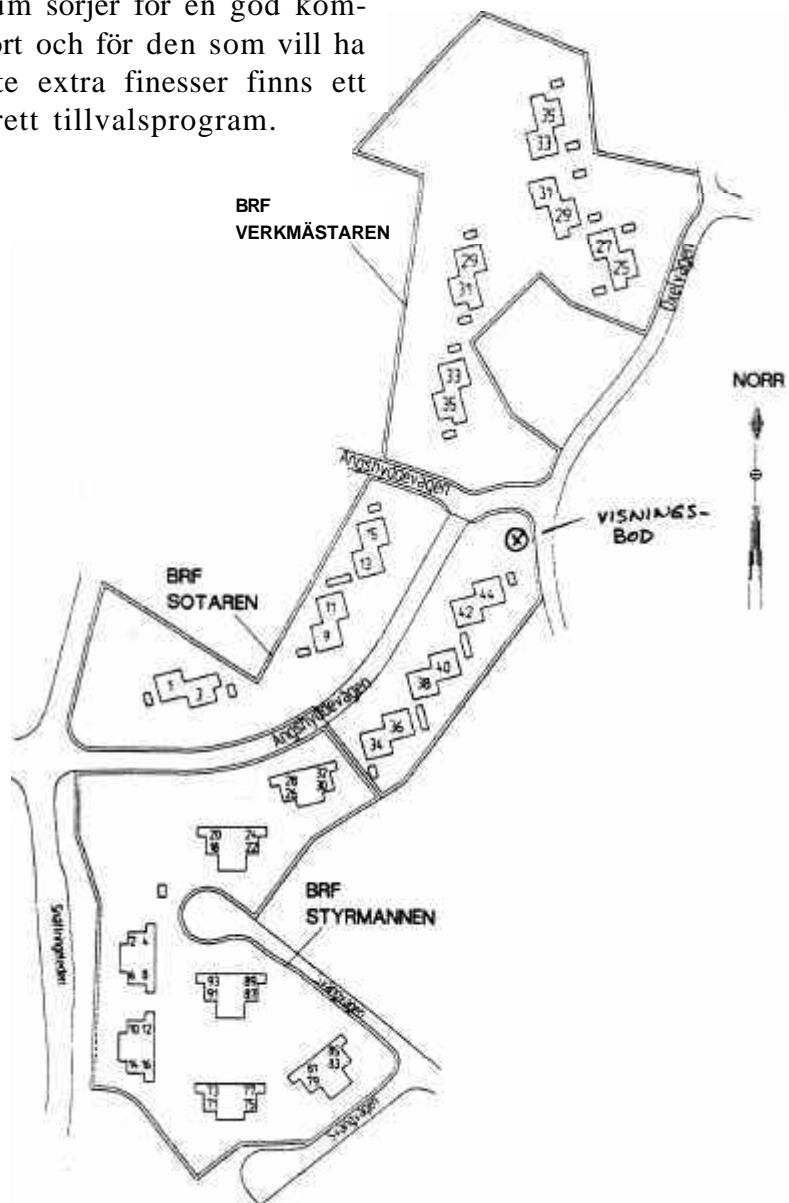
BRF *Sotaren* består av 6 parhus med 12 bostäder, 4:or och en 5:a. Bostäderna har en öppen planlösning på nedre våningen med ett spännande öppet valv och stora fönsterpartier för att ge ett ljusst och luftigt intryck.

BRF *Verkmästaren* består av 5 parhus med 10 bostäder. Där är tomterna större och några ligger högt och fritt i förhållande till omgivningen. Husen är i övrigt identiska med Sotaren.

Kvalitet och miljö

NCC hävdar att man kommer att satsa hårt på kvalitet och miljö. Så långt som möjligt kommer naturliga, förnyelsebara material som t ex trä att användas för att få en hälsosam bostad. Man räknar också med en låg

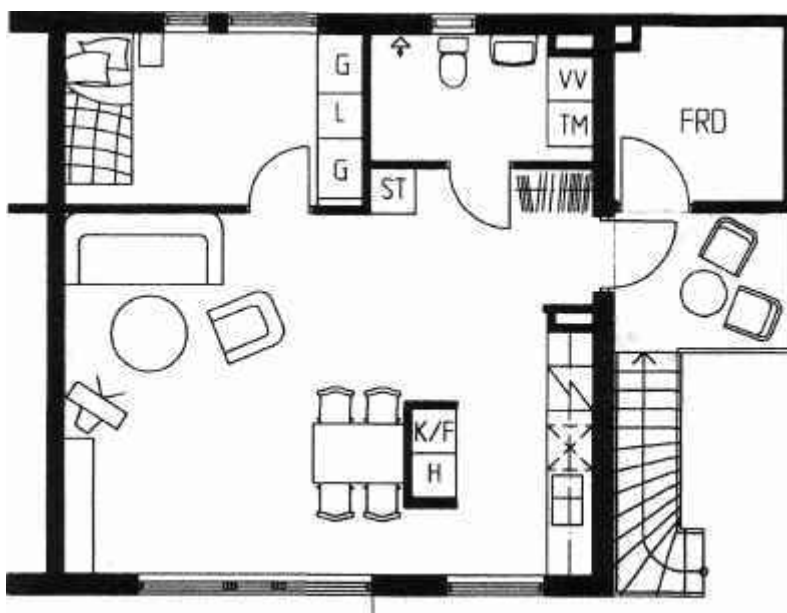
energiförbrukning tack vare extra isolering, lågenergifönster och ett system med värmepumpar. Golvvärme och parkettgolv i nästan alla rum sörjer för en god komfort och för den som vill ha lite extra finesser finns ett brett tillvalsprogram.



Inflyttning sommaren 1998

Byggnationen kommer att starta i december och det finns en visningsbod inom området där man kan titta på plancher, ritningar och modeller. Tågordningen blir söderifrån och norrut, dvs Styrmannen först och sedan följer de andra tätt efter. Inflyttningen beräknas starta sommaren 1998 och pågå en bit in på hösten.

Försäljningen har redan kommit igång och intresset verkar vara stort. Det är många äldre i närområdet som önskar något mindre och bekvämare i stället för villan. Området är också attraktivt för barnfamiljer eftersom naturen finns in på knutarna och dagis, skolor och matbutiker finns på gångavstånd. Det är också näta till Källbrinks idrottsplats med tennisbanor och motionsspår.



2 RoK

Trygghet i ekonomin

Många bostadsrättsföreningar har fått kämpa hårt med sin ekonomi när räntebidragen trappas av och fastighetsskatten ska betalas. NCC utlovar trygghet i boendet genom att redan från början ha en långsiktig planering som tar hänsyn till föreningens ekonomi 15 år framåt. Det finns också en

säkerhet för inbetalda insatser. NCC ansvarar också för osålda lägenheter och står för deras kostnader till föreningen tills de sålts. Första etappen av Snättringedalen drabbades av fler hus som stod tomma under lång tid. I den här etappen är man garanterad att som bostadsrättsinnehavare slippa stå för kostnaden för ev osålda lägenheter eller parhus.

MATBÖRSEN
KALLKÄRRSVÄGEN 66
TEL: 774 85 20



MATÖPPET MÅND-FRED 8 - 21 LÖRD-SÖND 9 - 19

Mila lyser upp i mörkret

Stigfinnare för nattugglor

I Videlens gamla lokaler har världsomspännande verksamhet flyttat in. Där hittar man något som är gemensamt för orienterare, skidåkare, ryttare, cyklister, bergsklättrare och grottforskare: pannlampor för nattliga övningar. Företaget heter Mila och ägs av Björn Gårdeman och Jari Sevilä.

Start i garage

Företaget startades som många andra småföretag hemma i konstruktörens garage. Där konstruerade Björn Gårdeman en pannlampa med kulhamrad reflektor som gör att ljuset får maximal spridning utan att någon ljusstyrka förloras. Björn var tidigare produktutvecklare på ett företag som tillverkade blytaggregat och fotolampor så steget till pannlampor var inte så långt. 1983 sågs den första lampan med Mila-etikett sprida ljus i mörkret och 1985 var produktionen i full gång. 1990 var det dags för första flytten från garaget till Lillskogsvägen och i juni 1997 flyttade Mila till Lönnvägen och Videlens gamla lokaler.

Nattorienterare basen

Försäljningen var från början riktad främst till nattorienterade som behövde både pannlampor, laddare och selar för batteripacken. Jari Sevilä är själv motionsorienterare och kan praktiskt

prova om utrustningen fungerar i skogen.

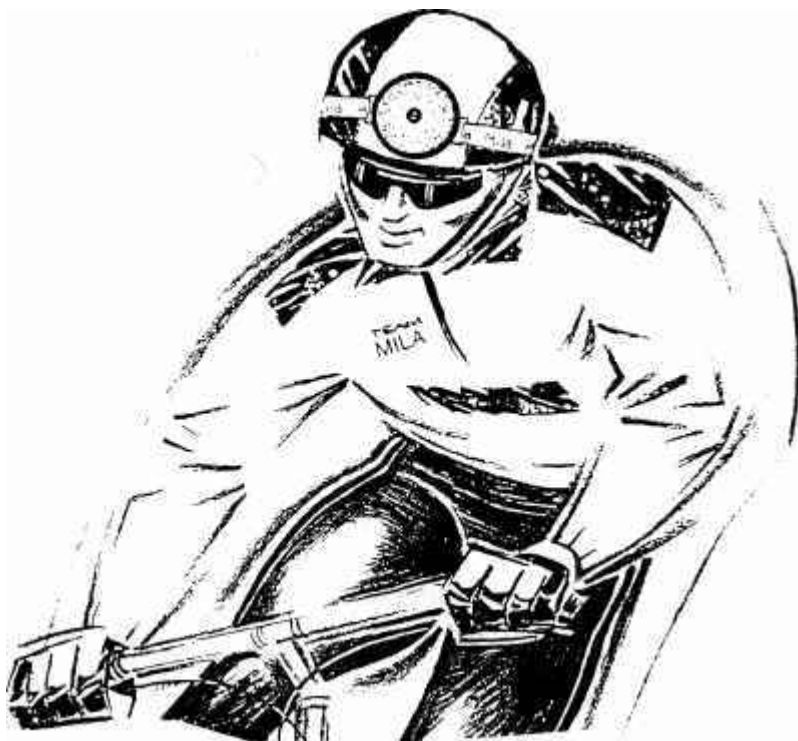
Svenske mästaren i nattorientering, Fredrik Löwegren från IFK Lidingö, springer aldrig utan pannlampa från Mila. På lagerhyllorna finns även andra fiffiga lösningar för orienterare t ex pannbandsglasögon för kartläsning.

Ur spår i natten

I dag är det inte orienterare som är enda målgruppen utan andra sporter vill också

ha en möjlighet till träning efter mörkrets inbrott. Skidåkare tränar ofta tidigt på morgonen och sent på kvällen och då kommer en pannlampa väl till pass. Mila har varit materialsponsor för tre discipliner inom svensk skidsport: längd, skidorientering och skidskytte. Mila sponsrar även Snättringe SK. Det ryska skidlandslaget är naturligtvis alla utrustade med lampor från Mila.

Andra sporter som också använder pannlampor är ridning, mountainebike,





Jari Sevilä och Björn Gårdeman mitt bland pannlampor och kompasser.

enduro och klättring. En bra lampa är också ett "måste" för grottforskare.

Finns i fem världsdelar

Milas omsättning har ständigt ökat och idag finns man

representerade i fem världsdelar. Björn Gårdeman trivs med att vara egen företagare och har visat att det lönar sig att satsa på en egen nisch. Nu kan man hitta Björn på mässor i både USA och Asien beredd att sprida det svenska

ljuset vidare. Vill man se en pannlampa från Mila på vita duken går det också bra. I senaste Hamiltonfilmen är hjälten utrustad med stigfinnaren från Snättringe.

Ny logotype för Stuvsta/Snättringe

Tecknaren EWK, Evert Karlsson, Stuvstabo sedan många år, har gjort kommunalförvaltningens logotype, Stationshuset och den gamla järnvägsbron är en enande symbol för invånarna i de båda kommunerna Stuvsta och Snättringe.



Fotosafari med Björn Tång

HUSBLADET's fotograf Björn Tång har fångat några intressanta brevlådor i Snättringe.

